

# Les métiers de la santé

Entre cliché et réalité : découverte des 6 filières et professions

**Journée du Lycéen 2025**

**Tutorat Santé Brestois  
2024-2025**

DEPUIS 2007

# Sommaire du temps orientation

1. Odontologie
2. Médecine
3. Kinésithérapie
4. Pharmacie
5. Maïeutique
6. Psychomotricité



# 1. Odontologie

**Les études** : 3 cycles ⇒ de 6 à 10 ans d'études

1er cycle : Diplôme de **Formation Générale** en Sciences Odontologiques (3 ans)

⇒ la pré-clinique : acquisition des connaissances et gestes techniques du chirurgien dentiste

**DFGSO 2 & 3** : Enseignements **théoriques et pratiques** :

- Connaissances **fondamentales** (immunologie, biochimie...) **et liées à la pratique** (odontologie conservatrice, anatomie oro-faciale...).
- **TP** : 3 à 4 par semaine sur mannequins ⇒ apprentissage de la pratique des **outils et des gestes** réalisés en CHU dès la 4e année (préparation de prothèses...)

⇒ dès la 2e année on retrouve le **côté manuel et pratique du métier**



# 1. Odontologie

2e cycle : Diplôme de **Formation Avancée** en Sciences Odontologiques (2 ans)

⇒ la clinique : mise en pratique au CHU sous la surveillance de PH

**DFASO 1 & 2** : Suite de la **formation théorique** mais stages beaucoup plus nombreux (tous les matins puis tous les après-midi) ⇒ beaucoup de temps consacré à la **réalisation des gestes techniques**. Prise en charge directe de patients et réalisation des soins appris pendant la pré-clinique.

A la fin du cycle ⇒ **Certificat de Synthèse Clinique et Thérapeutique**. Atteste de la capacité à gérer des cas cliniques, même complexes. Si validé, l'étudiant peut réaliser des **remplacements** en cabinet.

⇒ deux années **chargées** avec la préparation du **CSCT** et le temps passé en **stage**. On voit bien encore le côté pratique et **professionnalisant** de la formation.

# 1. Odontologie

3e cycle : de 1 an à 4 ans (au choix). Accessible aux étudiants ayant validé le CSCT

**Cycle court : 1 an.** Dans la **continuité** du 2e cycle. Notions théoriques et **stage clinique chez le praticien**. Mise en pratique en autonomie de toutes les connaissances et compétences acquises pendant les études. Le cycle se termine par une **thèse** de recherche.

⇒ vers le métier de chirurgien dentiste omnipraticien



# 1. Odontologie

3e cycle : de 1 an à 4 ans (au choix). Accessible aux étudiants ayant validé le CSCT

**Cycle long = l'internat : 3 ou 4 ans.** Accessible selon classement au CSCT, vers un diplôme de spécialiste.

**3 DES** possibles : **orthopédie dento-faciale** (= orthodontie), **chirurgie orale** (même profession que celle accessible par le cursus médecine donc notions médicales à rattraper), **médecine bucco-dentaire** (spécialisé dans la prise en charge des pathologies lourdes)

Etudes terminées par une **thèse ET un mémoire** ⇒ obtention du **diplôme de spécialiste**



# 1. Odontologie

## En conclusion

- Études **professionnalisantes** avec beaucoup de stages, TP et mise en pratique dès la 2e année. Le **côté manuel** est donc **au cœur de la pratique**.
- Attention la partie **théorique** reste conséquente et **indispensable** ! Le choix du 3e cycle permet de s'orienter vers la partie de la profession qui nous attire le plus.

## Le métier de dentiste

**Diagnostic et traitement** des pathologies bucco-dentaires mais aussi actions de **prévention**

**Réhabilitation anatomique et fonctionnelle** de la cavité buccale

Développement et spécialisation de sa pratique (DES, masters complémentaires...)

## 2. Médecine

**Les études** : 3 cycles  $\Rightarrow$  minimum 10 ans d'études (jusqu'à 12 ans  $\rightarrow$  13 ans pour certaines chir)

1er cycle: Diplôme de Formation Générale aux Sciences de la Médecine (3 ans)

**2e et 3e année** : Des **connaissances théoriques** : **sciences fondamentales** et **approfondissement** des notions de P1 (biologie, hormonologie, imagerie, anatomie, pharmacologie) et **des UEs centrées sur un appareil** (appareil digestif, cardiologie, pneumologie...)

**Quelques stages** : initiation aux soins infirmiers, sémiologie (total de 9 semaines sur deux ans). Quelques **TP/TD** : anatomie, bactériologie, simulation de soins et de gestuelle médicale



## 2. Médecine

2ème cycle : Diplôme de Formation Avancée aux Sciences de la Médecine (3 ans) ⇒ apprentissage de la pathologie par spécialité médicale.

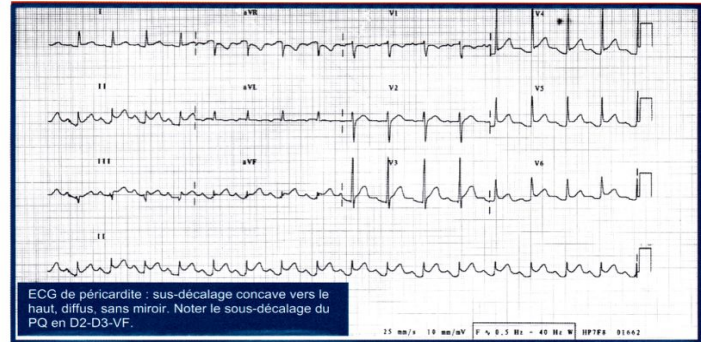
Obtention d'un statut de **salarié de l'hôpital public** en tant qu'étudiant hospitalier

**4e et 5e année** : préparation des EDN (épreuves dématérialisées nationales).

**Alternance cours / stage.**

Travail sur les "Collèges" pour obtenir les **connaissances** propres à chaque spécialité médicale.

CHAP. 22 - PERICARDITE AIGUE



### 2-Radiographie thoracique

- **Normale** le plus souvent +++
- **Cardiomégalie symétrique** avec un aspect en « théière » ou en « carafe » : si épanchement péricardique abondant
- **Anomalies associées liées à l'étiologie** : lésions tuberculeuses, opacité pulmonaire néoplasique, épanchement pleural associé (pleuro-péricardite)...

## 2. Médecine

2e cycle: Diplôme de Formation  
Avancée aux Sciences de la Médecine - 3  
ans ⇒ apprentissage de la pathologie par  
spécialité médicale. Réforme à la rentrée  
2021 (la R2C)

**6e année** passage des **EDN** . Suite de  
l'année consacrée à la **préparation des**  
**ECOS** (évaluations pratiques).



## 2. Médecine

3e cycle : **L'internat**. De **4 à 6 ans** selon la spécialité. C'est un **travail à temps plein** à l'hôpital.

En parallèle : préparation d'une **thèse** pour l'obtention du grade de docteur en médecine.

Perspectives professionnelles : pour tous les goûts

- travail **libéral** en ville ou à l'hôpital pour de nombreuses spécialités
- travail **salaire** à l'hôpital ou en clinique privée
- de nombreuses spécialités : de la médecine générale à la chirurgie en passant par la cardiologie.



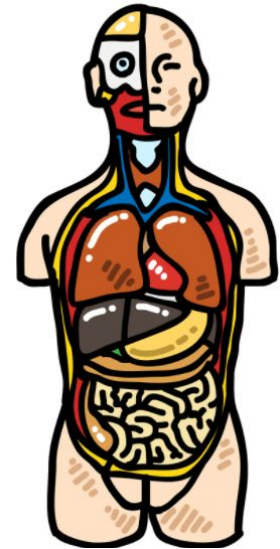
# 3. Kinésithérapie

Les études : 2 cycles  $\Rightarrow$  4 ans d'études

**PASS / L.AS / STAPS...** : de nombreuses possibilités d'accéder à la formation de kinésithérapie

1er cycle : licence (3 ans)  $\Rightarrow$  apprentissage de la **physiologie** et des **connaissances fondamentales**

**K1** : Cours sur le système de santé et sur les **sciences fondamentales**. Apprentissage de la **kinésithérapie par appareil** ou membre (approche du membre inférieur, puis du supérieur...).



### 3. Kinésithérapie

**K2 : Beaucoup de TP** : 4 à 6 heures par semaine ⇒ **pratique directe** des mouvements vus en cours, sans attendre les stages

**Nombreux stages** : en libéral, à l'hôpital ou en centre de rééducation ⇒ découvrir la pratique du métier et les possibilités qu'offrent le diplôme de masseur-kinésithérapeute.

2e cycle : master (2 ans) ⇒ mise en **pratique**, développement des **compétences** de **diagnostic** et de la **prise en charge** des patients

**K3 et K4** : Même principe de fonctionnement.

Cours plus pointus et poussés vers la clinique, les stages sont plus longs.

⇒ **Mémoire** de fin d'études pour l'obtention du DE de Masseur-Kinésithérapeute



# 3. Kinésithérapie

La kinésithérapie dans le système de santé : quels sont réellement les rôles du kiné ?

**Kinésithérapeute** = rôle dans la **rééducation** des **membres** et activités motrices aussi bien que l'ensemble des **capacités fonctionnelles**. C'est le “couteau suisse” de la rééducation. Comme tout pro médical : rôle dans la **prévention** et la santé publique.

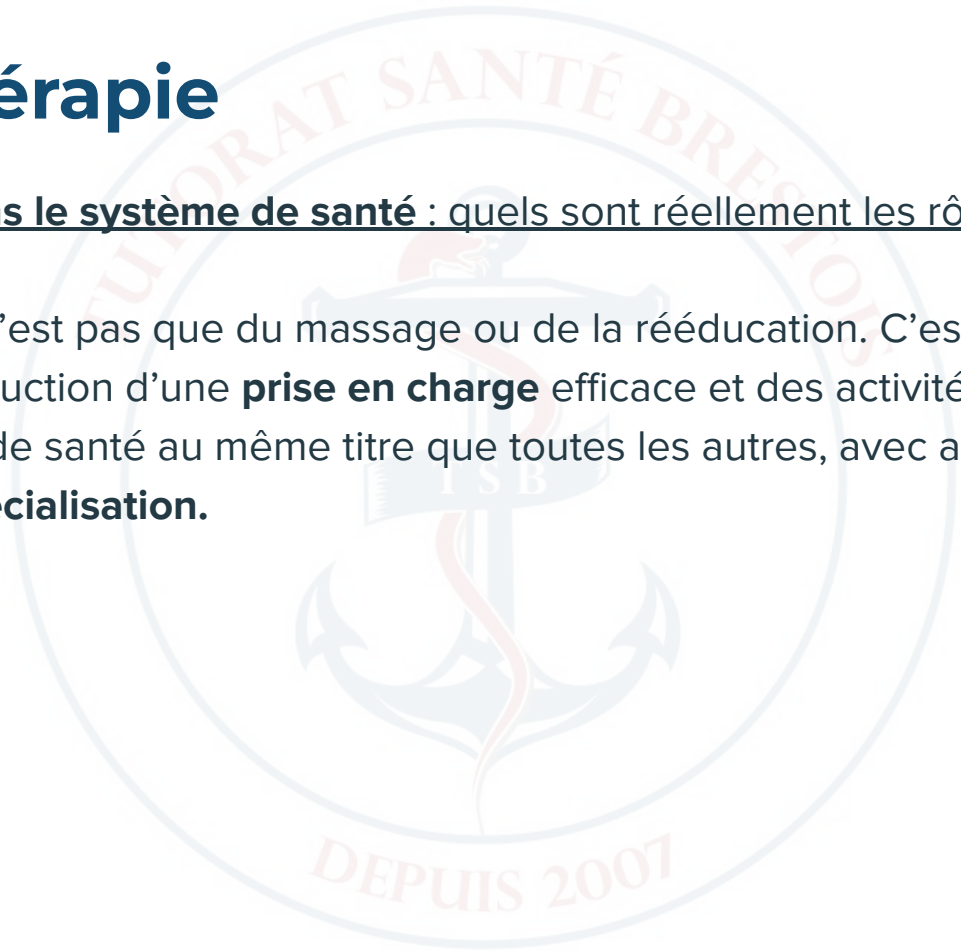
Patient adressé au kiné => besoin d'**étouffer le diagnostic**, de faire l'état des lieux des capacités du patient et de construire toute une **stratégie de prise en charge** du patient dans sa rééducation.

**Champ d'action très large** : articulations, traumatisme, neurologie, rééducation des troubles fonctionnels (kiné respiratoire, incontinence, déglutition...)

# 3. Kinésithérapie

La kinésithérapie dans le système de santé : quels sont réellement les rôles du kiné ?

La kinésithérapie ce n'est pas que du massage ou de la rééducation. C'est du **diagnostic**, de la **prescription**, la construction d'une **prise en charge** efficace et des activités de **prévention**. C'est une profession de santé au même titre que toutes les autres, avec autant de possibilités **d'évolution** ou de **spécialisation**.





## 4. Pharmacie

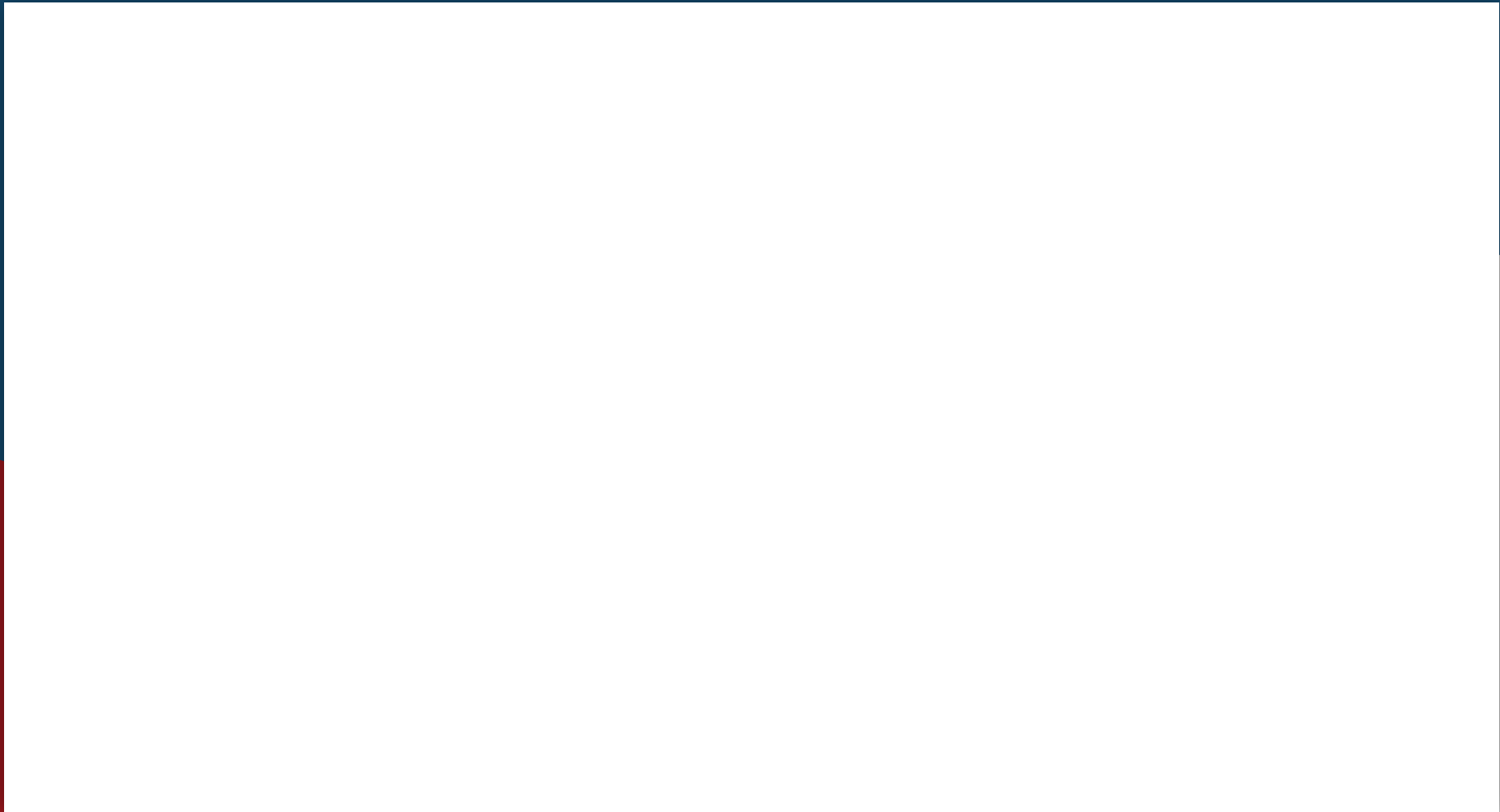


<https://drive.google.com/drive/u/0/folders/1bv1M7UV1Uuvi1enUETRASd2YIQeWa7yB>

Si vous avez des questions n'hésitez pas à contacter !!

Messenger : Abir Sro





## 4. Pharmacie



**Les études** : 3 cycles  $\Rightarrow$  de 6 à 9 ans d'études

1er cycle : Diplôme de Formation Générale aux Sciences Pharmaceutiques (3 ans)  $\Rightarrow$  apprentissage de la **physiologie** et des **connaissances fondamentales**

### **PASS / L.AS**

**DFGSP 2 & 3** (pas à Brest !) : Notions **théoriques** : sciences biologiques et analytiques, pharmacologie, vie du médicament, biochimie... **Beaucoup de TP et TD** : travail concret, **manipulation** de vrais produits pharmaceutiques et **mise en situation** réaliste.

Quelques **stages** en plus : en **officine** dès la 2e année (découverte du monde officinal), stage à **l'hôpital ou officine** dès la 3e année (mise en pratique de la théorie, lecture d'ordonnance, suivi de pathologie...)

## 4. Pharmacie



2e cycle : Diplôme de Formation Avancée aux Sciences Pharmaceutiques (2 ans)

**4e année** : continuité du 1er cycle et **dernière année du Tronc Commun** => donne les bases nécessaires à tout pharmacien. A la fin choix de sa spécialité

**5e année** : selon la spécialité choisie, **année hospitalo-universitaire, externat** (découverte de la partie hospitalière de milieu) :

- **industrie** (1 an)
  - 6 mois de stage **hospitalier** puis 6 mois de stage **industriel** puis directement **dans la vie active**
  - très variable et très vaste : offre de **nombreuses possibilités** via de nombreux **masters** pour compléter sa formation
- **officine** (1 an)
  - stage **hospitalier** le matin et **cours théorique** d'après-midi

# 4. Pharmacie



**L'internat** (4 ans) : poursuite de la formation à l'hôpital

- **Biologiste médical** : collaboration directe avec les médecins, aide indispensable à l'interprétation des résultats biologiques, aide au choix du traitement...
  - Travail en CHU ou libéral en laboratoire d'analyse
- **Pharmacie hospitalière** : plus centré sur le médicament ⇒ professionnel de choix pour des **conseils sur un médicament** et son bon usage, il est le garant de la **qualité de l'arsenal thérapeutique** du CHU. Possibilité de rejoindre la filière industrie
- **Innovation pharmaceutique et recherche** : Formation aux carrières de **recherche et d'enseignement**, peut amener vers des domaines un peu plus éloignés que ceux habituels ou vers l'industrie ⇒ Nécessite une vraie réflexion, de la **curiosité et de l'initiative**.

# 5. Maïeutique

**Les études** : 3 cycles jusqu'au grade master ⇒ 6 ans d'études

1er cycle : Diplôme de **Formation Générale** en Sciences Maïeutiques (3 ans)  
⇒ apprentissage de la **physiologie**

**PASS/L.AS** vous ;)

**SMa2** : Nombreux cours, beaucoup de **théorie** commune avec la filière médecine + cours propres (obstétrique, pédiatrie). TP (soins infirmiers, obstétrique) et stages (10 semaines en maternité + 4 semaines infirmiers)

**SMa3** : **Alternance** cours et stages. **Continuité de l'enseignement** théorique de la physiologie, début de l'enseignement de gynécologie.

# 5. Maïeutique

2e cycle : Diplôme de Formation Approfondie en Sciences Maïeutiques 2 ans ⇒ apprentissage de la **pathologie**

**4e et 5e année** : suite de l'**alternance cours et stages** avec une part croissante de la pratique. Actuellement : stage intégré de 6 mois + soutenance d'un mémoire à la fin de la 5e année.

⇒ **Obtention du diplôme d'état de sage-femme**

**(6e année** : Obtention du diplôme de docteur en maïeutique en fin de 6ème année, après le passage d'une thèse d'exercice et non plus d'un mémoire. 3ème cycle= la 6e année. (pas encore beaucoup d'infos dessus.)



Les études de sage-femme ne sont **pas** des études simples. Comme toutes les professions de santé = nombreuses **connaissances nécessaires** à la pratique du métier.

# 5. Maïeutique



## Perspectives professionnelles :

- **Travail salarié** à l'hôpital ou en clinique privée :
  - Salles d'accouchement
  - Suites de couches
  - Consultations
- **Travail libéral** : suivi de grossesse, rééducation périnéale, suivi postnatal à domicile, préparation à l'accouchement, suivi gynécologique, IVG...
- **Protection Maternelle et Infantile** en centre médico-social, centre de santé sexuel et/ou à domicile : prévention, suivi de grossesse, suivi postnatal...
- **Recherche, enseignement**

# 5. Maïeutique

Être sage femme ce n'est pas seulement accompagner une femme à mettre au monde son enfant, c'est bien plus que cela.

La sage femme est présente tout au long de la vie d'une femme, pendant sa période d'activité génitale par la prescription d'une **contraception**, le **traitement et la prévention des IST**, le **dépistage** et la **prévention des cancers féminins**. Elle assure le suivi des grossesses, ainsi que le suivi gynécologique après la ménopause. Elle intervient également dans le domaine de l'**aide médicale à la procréation**.

Ses domaines de compétences et d'activités sont **larges** et **variés**.

C'est une praticienne de la **physiologie** mais elle est avant tout une **profession médicale** avec le **droit de prescription** et contrairement à son intitulé ce métier n'est pas réservé à la gente féminine, les hommes aussi représentent cette profession médicale.



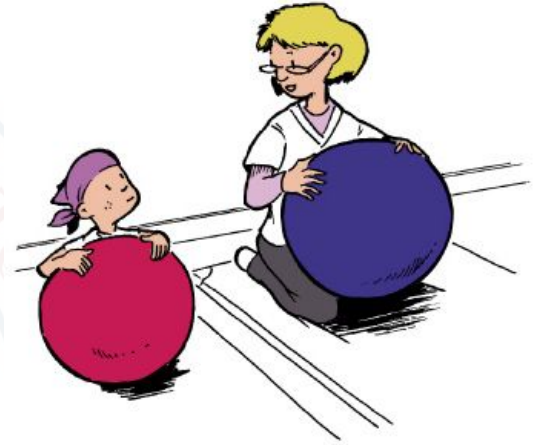
## 6. Psychomotricité

### → Qu'est-ce que c'est ?

Il a pour objectif **l'amélioration** et la **réadaptation** des fonctions psychomotrices perturbées ou retardées au cours du développement du fait de facteurs biologiques, traumatiques, affectifs et/ou environnementaux et ce, à tous les âges de la vie.

Les prises en charge peuvent être réalisées en **individuel** ou **en groupe**.

Le psychomotricien peut travailler dans le champ **sanitaire** (général comme psychiatrique), dans le **médico-social** ou en **libéral**.



# 6. Psychomotricité

**Les études :** Formation initiale en 3 ans après l'année d'admission.

Année d'admission :

- **Parcours Accès Spécifique Santé** (PASS) ;
- **Licence Accès Santé** (L.AS) ;
- **Parcoursup** (26 dossiers pris pour 1000 candidatures).

La formation s'articule autour de **3 blocs** :

- **Théorique** → anatomie, physiologie, pédiatrie, gériatrie, psychiatrie, psychomotricité
- **Pratique** → s'oriente sur l'apprentissage de médiation, technique qui les aideront dans leur future pratique.
- **Théorico-clinique** → stages.

**450H sur les  
3 ans**

# 6. Psychomotricité



bde\_abdep [Suivi\(e\) ▾](#) [Contacter](#) [+g](#) [...](#)

26 publications 256 followers 100 suivi(e)s

Association Bretonne Des Etudiants en Psychomotricité

BDE de l'IFP de Brest  
 École de psychomotricité depuis 2021

**IFPS** Institut de Formation  
des Professionnels de Santé

[Accueil](#) > [Formation initiale](#) > [Psychomotricien](#)

## Institut de Formation des Psychomotriciens (IFP)

Ne pas hésiter à les contacter !

[L'Institut](#) [Formation](#) [ENT](#) [Nous contacter](#)



**IFP**  
11 rue Colbert  
29200 Brest  
Tél. 02 30 33 86 04

[NOUS CONTACTER](#)

# En conclusion

Toutes les filières de santé **fonctionnent de la même manière** pour la formation : apprentissage de la **physiologie** (1er cycle) puis de la **pathologie** (2nd cycle), avec éventuellement une partie **spécialisation** (3e cycle).

Toutes offrent des possibilités de **spécialisation** (DU, DES) , de parcours de **recherche** et **d'enseignement**.

Chaque profession de santé demande une polyvalence entre **travail** / acquisition de **connaissances** et relationnel au patient / **accompagnement**. Les différentes filières apportent une approche différente du monde de la santé, chacune ayant ses caractéristiques plaisant à un tel ou un autre.

⇒ Dans le monde de la santé, tous les pros travaillent ensemble = **interprofessionnalité +++**.  
Il n'y a aucune profession supérieure ou inférieure.

# En conclusion

Il n'y a pas de mauvais choix de filière ! Ne choisissez pas une voie pour sa renommée ou ses clichés, prenez plutôt le versant de la pratique qui vous intéresse le plus (recherche ? soin ? relationnel au long cours ? manuel/pratique ?...)

## Pour pousser ses recherches :

- Thotis (site de l'orientation)
- les sites des fédérations de filières (ANEMF, ANEPF, FNEK, ANESF, UNECD)
- les sites des ordres (ordre des médecins, ordre des kinésithérapeutes...)
- fiches de présentation des filières disponibles sur le site du tuto 