



# Séance

# Méthodologique

---

7 Janvier 2020

# C'est reparti !



En décembre dernier, vous avez passé la première partie du concours de cette année. Place maintenant au **2nd semestre** ! Lors de ce semestre, vous allez pouvoir choisir parmi les 5 filières de santé suivantes :

- Médecine
- Maïeutique
- Odontologie
- Pharmacie
- Métiers de la Rééducation (Kinésithérapie, Ergothérapie, Pédicure-Podologie)

# SEMESTRE 2



	NOMBRE QCM CONCOURS	DURÉE ÉPREUVE CONCOURS
UE 5 Anatomie	20 QCM	1h
UE 6 ICDM	30 QCM	1h
UE 7 SSH	Rédactionnel/QCM	2h + 1h30
UE Compétence Santé	20 QCM Sauf CS Pharmacie = 10 QCM	1h
UE Compétence Complémentaire	Selon la composante concernée	Selon la composante concernée

# Compétences santé et complémentaire



KÉSAKO ?

- **La Compétence Santé (CS)** : maïeutique, médecine, odontologie, pharmacie et métiers de la rééducation. C'est elle qui va déterminer quelle(s) filières vous allez présenter au concours. **ATTENTION** : il faut une **note minimum de 5/20** pour prétendre à être classé dans votre CS.
- **La Compétence Complémentaire (CC)** : c'est elle qui vous permettra de passer en L2 d'une autre licence si vous échouez au concours mais que vous avez quand même validé votre année.

# Compétences complémentaires



## UFR Lettres et Sciences Humaines (LSH)

- Anglais
- Breton
- Espagnol
- Géographie
- Histoire
- LEA
- Lettres classiques et Lettres modernes
- Philosophie
- Sociologie - Ethnologie
- Humanité

# Compétences complémentaires



## UFR Sciences et Techniques (STS)

- STS-Chimie - 40 places
- STS-Informatique - 20 places
- STS-Mathématiques - 40 places
- STS-Mathématiques et Informatique Appliquées aux Sciences Humaines et Sociales - 40 places
- STS-Physique-Chimie - 40 places
- STS-Physique - 40 places
- STS-Sciences de la Terre - 20 places
- **STS-Sciences de la Vie - 200 places**
- STS-Sciences pour l'Ingénieur - 20 places

# Compétences complémentaires



## UFR Sciences du Sport et de l'Éducation (SSE)

- Parcours STAPS - 30 places

# Compétences complémentaires



## UFR Droit Economie Gestion (DEG)

- Eco-Gestion parcours Economie-Management - 40 places



# Compétences complémentaires



## UFR Médecine et Sciences de la Santé (MSS)

- Sciences Sanitaires et Sociales - 30 places

# Compétences complémentaires



## UE CC Paramédicale - 100 places

Aide à la préparation des dossiers d'entrée dans les formations suivantes:

- Infirmier(e) Diplômé d'Etat
- Orthoptiste
- Orthophoniste
- Psychomotricien(ne)

**Attention: l'UE CC paramédicale permet de préparer les dossiers d'entrée aux écoles paramédicales. **Le suivi et la validation de cette UE ne permettent pas d'entrer de droit dans une école paramédicale.****

**En cas de non succès à l'entrée aux formations ou concours paramédicaux mais **avec une moyenne générale supérieure ou égale à 10/20 (UEs de Tronc Commun + UE Compétence Complémentaire) ET une note supérieure ou égale à 10/20 à l'UE Compétence Complémentaire, un accès en L2 SSS peut vous être proposé.****

# A L'ISSUE DU SEMESTRE 2



A l'issue du semestre 2, vous obtiendrez deux classements :

- **Un classement neutre** : avec notes du premier et deuxième semestres, pas de distinction par UE CS et concerne toute la promo.
- **Un classement par UE CS** : avec notes du premier et deuxième semestres, classement par UE CS, concerne seulement les étudiants ayant concouru dans la même UE CS.

# Le tutorat au S2



Au semestre 2 nous vous proposons 7 modules au tutorat :

- |   |  |
|---|--|
| <ul style="list-style-type: none"><li>- Anatomie → 6 colles</li><li>- SSH → 6 colles</li><li>- CS Maïeutique → 6 colles</li></ul> | <ul style="list-style-type: none"><li>- CS Médecine → 8 colles</li><li>- CS Odontologie → 8 colles</li><li>- CS Pharmacie → 6 colles</li><li>- CS Métiers de la Rééducation → 6 colles</li></ul> |
|---|--|

Les colles d'Anatomie, SSH et CS Médecine se dérouleront le **lundi**, le **mardi** ou le **mercredi** toutes les semaines.

Les colles de CS Maïeutique, CS Odontologie et CS MdR se dérouleront le **jeudi** toutes les semaines.

Les colles de CS Pharmacie se dérouleront le **vendredi** toutes les semaines.

Lors de ce semestre, l'UE Initiation à la Connaissance du Médicament n'aura pas de module de tutorat à part entière en soirée comme ceux que vous connaissez.

Vous aurez cependant des supports et la possibilité de vous entraîner comme dans les autres matières.

Nous vous donnerons les informations plus tard dans le semestre :)



# UE 5 : ANATOMIE

- 20 QCM en 1h !
- Pas le plus gros coefficient du semestre mais super important !
- Matière de **compréhension/visualisation** ++, schémas, dessins sur le corps, atlas d'anatomie, logiciels : chacun doit trouver sa manière de visualiser !
- Deux professeurs se partagent la matière.

# Mr LEFÈVRE



18 chapitres → 4 introductions, 4 sur le membre supérieur (arthrologie, myologie, vascularisation, innervation), 4 sur le membre inférieur (arthrologie, myologie, vascularisation, innervation), 4 sur les parois du tronc et 2 sur appareils respiratoire et circulatoire.

- **10 QCMs / 20**
- Tous les chapitres tombent ! Pas d'impasses ;)
- Annales super importantes pour Mr Lefèvre !
- Pas méchant en général :)
- Bien visualiser avec des schémas, atlas, dessins...

# Mr SEIZEUR



5 chapitres → Généralités tête et cou, appareil digestif et appareil uro-génital en e-learning + organes des sens et système nerveux, normalement aussi en e-learning cette année.

- **10 QCMs / 20**
- Tous les chapitres tombent ! Pas d'impasses ;)
- Mr Seizeur cherche la **compréhension**, pas forcément du texto cours mais de la logique !
- **VISUALISATION** ++++
- Système nerveux = chapitre très dense, ne pas le négliger !



# UE 6 : Initiation à la Connaissance Du Médicament (ICDM)



## Mr DIQUET

- Un prof venant d'Angers donc les cours seront condensés sur 3 semaines dans le semestre !
- Nouveau depuis l'année dernière donc une seule annale pour ce prof là !
- 30 QCMs
- Petits chapitres pas très compliqués mais ne pas négliger cette matière, ne pas faire d'impasses :)

# UE 7 : Santé, Société, Humanité (SSH)



SSH	
Contraction de texte	Dissertation/Santé Publique
<ul style="list-style-type: none"><li>- Épreuve rédactionnelle</li><li>- Apprentissage de la méthode lors de TD avec Mr MONOT (2x2h)</li><li>- + Tutorat &lt;3</li></ul>	<ul style="list-style-type: none"><li>- Dissertation = épreuve rédactionnelle sur un sujet vu en cours</li><li>- Santé publique = 20 QCM</li></ul> <p>-Soit 2 sujets de dissertation -Soit 1 sujet de dissertation + une épreuve de santé publique</p>

# UE 7 : Santé, Société, Humanité (SSH)



- Matière très dense, beaucoup de chapitres...
- A travailler au fur et à mesure (fiches, flash-cards...)
- Ne pas négliger cette matière car coefficient assez important au final et peut facilement faire la différence...
- Attention, les méthodes d'épreuves rédactionnelles changent des QCMs →  
**S'ENTRAÎNER !**

# Épreuves rédactionnelles



**4 thèmes** abordés pendant l'année :

Histoire et Philosophie de  
la Santé, des Soins et  
des Sciences  
≈ 11h

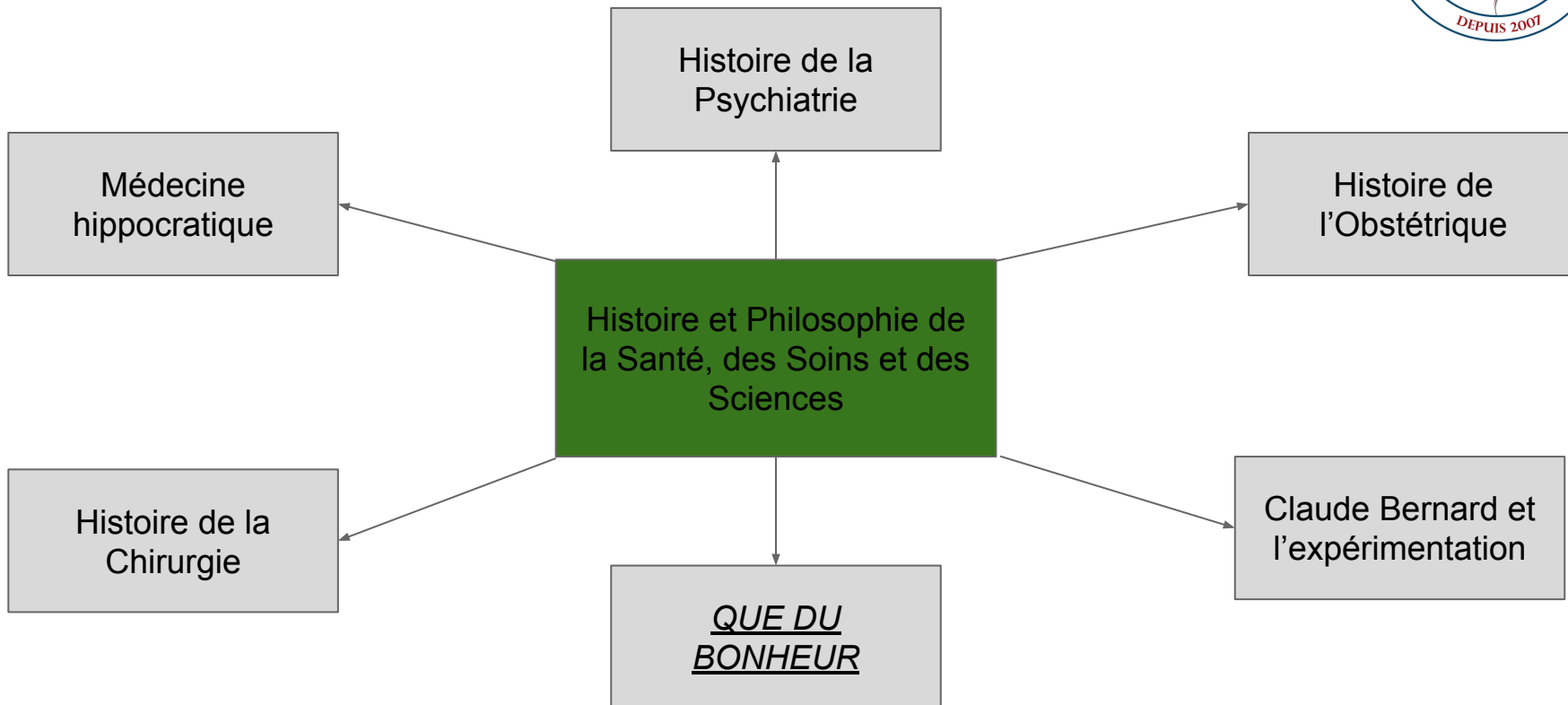
Relations  
Soignants-Soignés  
≈ 13h

Morale, Éthique,  
Déontologie, Droit et  
Santé  
≈ 13h

Santé Publique  
≈ 17h



Dans chacun de ces thèmes, on retrouve une **dizaine de cours** :



Pour le concours, seuls **deux thèmes tomberont sur les 4**. Ces deux thèmes sont sélectionnés par tirage au sort. Exemple :



Histoire et Philosophie de  
la Santé, des Soins et des  
Sciences

Relations  
Soignants-Soignés

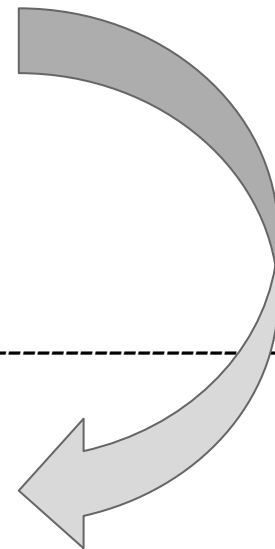
Morale, Éthique,  
Déontologie, Droit et  
Santé

Santé Publique

Puis on tire au  
sort un sujet  
par thème !

Santé Publique

Morale, Éthique,  
Déontologie, Droit et  
Santé





# Contraction de texte

- Épreuve rédactionnelle
- Texte à résumer en un certain nombre de mots (**À respecter +++**)
- Épreuve à la fois de compréhension et de rédaction
- 4h de TD avec Mr MONOT pour la méthode
- Rédaction sur feuille quadrillée (1 case = 1 mot)
- Il n'y a rien à apprendre, à part la méthode !
- Important de **s'entraîner** !

# CONSEILS POUR LA SSH



Pour des **conseils supplémentaires sur cette matière** un peu différente :

## SÉANCE MÉTHODOLOGIE SSH

JEUDI 23 JANVIER 2020  
AMPHIS 500 & 600  
15h - 17h



# LES UE DE COMPÉTENCE SANTÉ



- **LA MATIÈRE** la plus importante car gros coefficients !
- Matière nécessitant le plus de travail car très dense !
  - UE CS1 Maïeutique (44h)
  - UE CS2 Médecine (45h)
  - UE CS3 Odontologie (43h)
  - UE CS4 Pharmacie (44h)
  - UE CS5 Métiers de la Rééducation (43h)

# NUMERUS



Les numerus clausus sont définis par **arrêté du journal officiel**.

A ce jour, ils ne sont pas encore parus mais cela ne devrait plus tarder.



<u>Maïeutique CS 1</u>	Unité foeto-placentaire (15h) 3 ECTS	Anatomie du petit bassin chez la femme (10h) 2 ECTS	Anatomie et histologie de l'appareil reproducteur et du sein – Organogenèse, Tératogenèse (20h) 4 ECTS	Méthodes d'étude et d'analyse du génome (5h) 1 ECT	
<u>Médecine CS 2</u>	Anatomie tête et cou (15h) 3 ECTS				
<u>Métiers de la Rééducation CS 5</u>		Anatomie des membres	Physiologie de l'exercice physique		
<u>Odontologie CS 3</u>		Médicaments et autres produits de santé (15h) 3 ECTS	Morphogenèse cranio-faciale (10h) 2 ECTS	Physiologie <u>orofaciale</u> (10h) 2 ECTS	
<u>Pharmacie CS 4</u>		Sources actuelles et futures des médicaments (5h) 1 ECT	Chimie du médicament (30h) 6 ECTS		

### Différentes UE CS :

Attention il est très compliqué de travailler plusieurs UE CS en même temps, surtout si elles n'ont pas beaucoup de matières en commun !

Surtout que la **note minimale de 5/20** sera indispensable pour être classé dans une CS !

# UE CS Médecine



- Matière demandant beaucoup de travail car très dense !
- Compliqué car beaucoup beaucoup de cours et seulement 20 QCM au concours → **vigilance** ++
- Beaucoup d'anatomie donc utiliser des schémas, dessins, atlas d'anatomie...
- Attention à ne pas prendre de retard car les cours s'accumulent très vite !
- Ne pas se décourager car matière passionnante !!
  - Module "Tête et Cou" en commun avec CS Odontologie et CS MdR
  - Le reste en commun avec CS Maïeutique

# Mr SEIZEUR



## Cours : anatomie du petit bassin et appareils reproducteurs

- /!\ Reprend la partie “Tête et Cou” de Mr Person en **e-learning** !
- Peut donner des informations supplémentaires à l’oral, ne pas regarder uniquement le contenu du e-learning !
- Attention aux cours sur le petit bassin, bien apprendre au fur et à mesure pour visualiser, les premiers cours sont indispensables pour comprendre les suivants !
- Particulièrement la notion de **péritoine** /!\
- Ne pas hésiter à faire des tableaux pour regrouper la vascularisation ou l’innervation dans certains cours !
- Demande de la logique et de savoir recouper les notions de tous les cours :)
- Logiciels d’anatomie, schémas, atlas...

# Mr LE MARÉCHAL



## Cours : le génome et son analyse

- Peuvent donner des explications supplémentaires à l'oral permettant de mieux comprendre !
- Questions abordables !

# Mr MOREL (le retour)



Cours : Cytogénétique et Histologie de l'Appareil Reproducteur Masculin

- Chapitre de cytogénétique assez simple, questions très abordables → annales !
- Histologie plus dense, ne pas hésiter à faire des tableaux récapitulatifs mais questions également abordables → annales !

# Mme PERRIN



Cours : appareil branchial, facteurs tératogènes, embryologie des appareils reproducteurs, histologie de l'appareil reproducteur féminin.

- Histologie et embryologie des appareils reproducteurs assez denses, schémas/tableaux récap !
- Bien comprendre la chronologie pour l'embryologie !
- Appareil branchial et facteurs tératogènes = petits chapitres peuvent assurer des points si bien compris !
- Assister aux cours pour la compréhension !



# Mr TALAGAS

Cours : Histologie de la glande mammaire (e-learning)

- Chapitre assez court, pas très compliqué !
- Questions abordables si on connaît bien le cours !



# UE CS Maïeutique

- Seizeur (sauf module tête et cou), Morel, Perrin et Talagas communs avec l'UE CS Médecine !
- Plusieurs cours autour du **module d'unité foeto-placentaire** !



# Mr MERVIEL



Cours : 5 chapitres en 8h :

- Croissance pré-natale
  - Circulation materno-foetale
  - Physiologie du liquide amniotique
  - Anomalie du volume du liquide amniotique
  - Sensorialité
- 
- 3 questions
  - Aller en cours pour prendre des notes et avoir plus d'explications !
  - Annales +++

# Mme MARCORELLES



Cours : 4 cours de 1h :

- Développement du placenta
  - Circulations placentaires
  - Échanges placentaires
  - Examen anatomo-pathologique du placenta
- 
- 2 questions
  - Tout travailler !
  - Annales pour s'exercer !

# Mr RENAUDINEAU



Cours : 2h sur l'immunologie et la grossesse

- 1 question
- Pas de diapo mis en ligne !
- Important d'aller en cours, il change quelques petites choses chaque année
- Tout peut tomber ;)

# UE CS Odontologie



## Questions :

- 6 questions sur le module “Anatomie Tête et Cou” (commun CS Médecine)
- 6 questions sur “médicaments et autres produits de santé”
- 4 questions sur “morphogenèse crânio-faciale”
- 4 questions sur “physiologie oro-faciale”

# Mme LE POTTIER



Cours : 3 chapitres sur les bases moléculaires du développement

- Assez longs et denses, que du par coeur
- 2 QCMs au concours assez difficiles
- Utiliser des tableaux et revoir les FT tous les jours
- Aller en cours et enregistrer car assez rapide !
- Lire ses chapitres avant d'aller en cours peut aider à la compréhension !

# Mme BODÉRE



Cours : 1 seul chapitre divisé en  $\frac{3}{4}$  séances sur la neurophysiologie

- Bien connaître le module “tête et cou” peut aider à la compréhension !
- 4 QCMs au concours, assez simple mais attention aux surprises !
- Aller en cours, elle insiste sur ce qui est important ;)
- Ne répond pas aux mails donc posez vos questions à la fin du cours ou à vos tuteurs !



# Mr PERS



Cours : 4 chapitres sur le développement de la cavité orale

- Nécessite de la compréhension !
- 2 QCMs au concours assez difficiles
- S'aider des coupes histologiques des diapos, des schémas et de vidéos
- Bien suivre en cours car va très vite
- Pas de questions ambiguës mais connaître son cours sur le bout des doigts

# Les médicaments et autres produits de santé



Cours : 8 chapitres en commun avec l'UE CS Pharmacie

- 6 QCMs au concours
- Questions relativement simples, faire des annales, même celles de Rennes
- Pas de prof en présentiel, visio-conférence avec un prof de Rennes dans les amphis de médecine
- Pas d'impasses !
- Pour le tutorat des tuteurs de Rennes ayant fait leur PACES à Brest viendront vous faire des colles !

# UE CS Pharmacie



Cours rediffusés depuis Rennes, tuteurs qui se déplaceront, ne pas hésiter à poser des questions !!

QCM: 10 questions, 6 de chimie, 3 de galénique, 1 de sources actuelles et futures des médicaments

- 2 questions Gouault : attention nouveau prof qui remplace Corbel, les questions devraient ressembler, questions de calculs faciles
- 4 questions Porée : Nouveau prof également, remplaçant de Uriac, questions de chimie organique
- Galénique : 3 questions de pur par coeur
- Sources des médicaments : question assez réussie et souvent accessible

# UE CS Pharmacie



**Nouveautés** : Les professeurs de chimie

Les deux professeurs principaux de la spé changent cette année, ils sont à l'écoute et viendront faire un TD chacun ou vous pourrez leur poser des questions et vous pourrez vous appuyer sur le TD pour le concours.

**Conseils** : prenez vos cours à la main en plus de votre support c'est comme ça que l'on comprend, retient et apprend la chimie. N'hésitez pas à poser des questions pour les profs via les tuteurs, elles seront transmises plus rapidement.

# UE CS Métiers de la Rééducation



## Cours :

- 5 QCMs sur “Tête et Cou” (commun médecine et dentaire)
- 5 QCMs sur l’anatomie des membres
- 10 QCMs sur la physiologie

Demander renseignements en plus aux Kinés

# TUTORAT



Pour commencer le semestre nous allons vous demander de remplir à nouveau un GForm :

- Choix faculté de médecine/droit/STAPS (*nous essayerons de faire au mieux pour tout le monde mais les places étant limités en fac de médecine tout le monde ne pourra pas s'y rendre*)
- Choix d'une ou plusieurs spécialités

<https://urlz.fr/buro>

# SURPRISE



En ce début d'année 2020, le Tutorat Santé Brestois est fier de vous présenter :



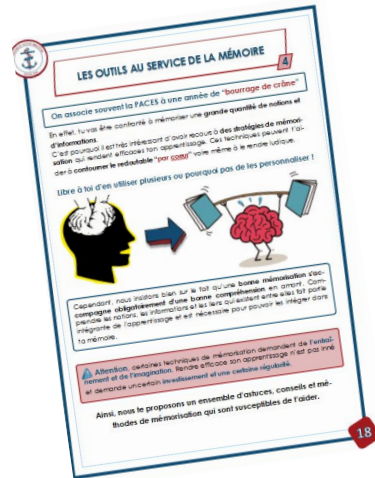
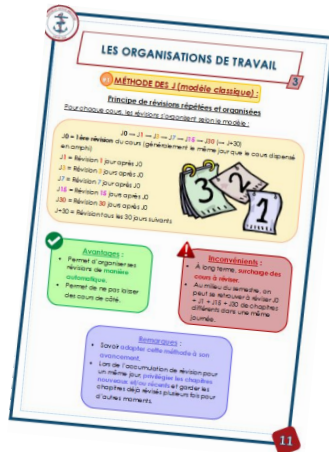
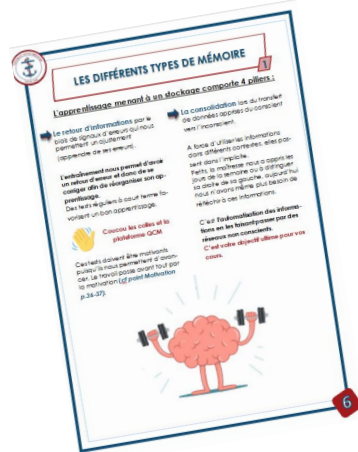
*Par votre VP Placo préféré*

# UN LIVRET D'AIDE À L'ORGANISATION ET À LA MÉMORISATION



## Les parties du livret :

- Les différents types de mémoire
- Les profils d'apprentissages
- Les organisations de travail (méthode des J etc...)
- Les outils au service de la mémoire (flash-card etc...)
- les alliés de la mémoire (sommeil - sport etc...)



**LES ALLIÉS DE LA MÉMOIRE**

**LE SOMMEIL :**

Le sommeil est constitué de plusieurs cycles et chaque cycle comprend plusieurs phases.

**Un cycle du sommeil**

Le cycle du sommeil est divisé en quatre phases : 1. Veil calme (60 à 75 minutes), 2. Sommeil lent (15 à 20 minutes), 3. Sommeil paradoxal (15 à 20 minutes), 4. Phase intermédiaire (15 à 20 minutes). Le cycle suivant ou veille dure environ 90 minutes.

**Les cycles du sommeil :**

C'est lors de la phase de **sommeil paradoxal** que la maturation des neurones et le stockage des informations se font. Cette phase de sommeil représente seulement **20 à 25% de la durée d'une nuit** et elle se déroule en fin de cycle.

Tu comprends donc que plus ton temps de sommeil diminue, plus le cumul des phases paradoxales diminue, et moins les informations se fixent dans ta mémoire.

Le sommeil est une histoire de génétique, nous ne sommes pas tous égaux à ce niveau. Cependant des études ont montré que **minimum 7h** de sommeil sont conseillées et qu'autour de **8h**, c'est optimal.



# LA CHARTE DU TUTÉ



- |   |   |
|---|---|
| <ul style="list-style-type: none"><li>❑ <b>Être respectueux envers mes tuteurs et le bureau de l'association</b>, ainsi que le travail qu'ils fournissent tout au long de l'année.</li><li>❑ <b>Ne pas détériorer le matériel</b> mis à la disposition du Tutorat Santé Brestois.</li><li>❑ <b>Respecter les règles de bonne conduite</b> lors des colles ou autres événements organisés par le Tutorat Santé Brestois.</li></ul> | <ul style="list-style-type: none"><li>❑ <b>Être respectueux envers mes camarades</b> tuté(e)s et ne pas entacher l'esprit de convivialité animant le Tutorat Santé Brestois.</li><li>❑ <b>Être ponctuel(le)</b> afin de ne pas perturber le bon déroulement des colles du Tutorat Santé Brestois.</li><li>❑ <b>Ne pas diffuser les cours tapés et les différents supports pédagogiques</b>, ceux-ci étant la propriété du Tutorat Santé Brestois.</li></ul> |
|---|---|



**DES QUESTIONS → SLIDO :)**